

Monitoring badawczy Potoku Służewieckiego



Piotr Panek, Główny Inspektorat Ochrony Środowiska



***Potok Służewiecki z punktu widzenia gospodarki wodnej nie jest istotny.
Formalnie jest to część tzw. jednolitej części wód powierzchniowych
„Wilanówka”***





*Z tego względu nie jest objęty
rutynowym monitoringiem
jakości wód*

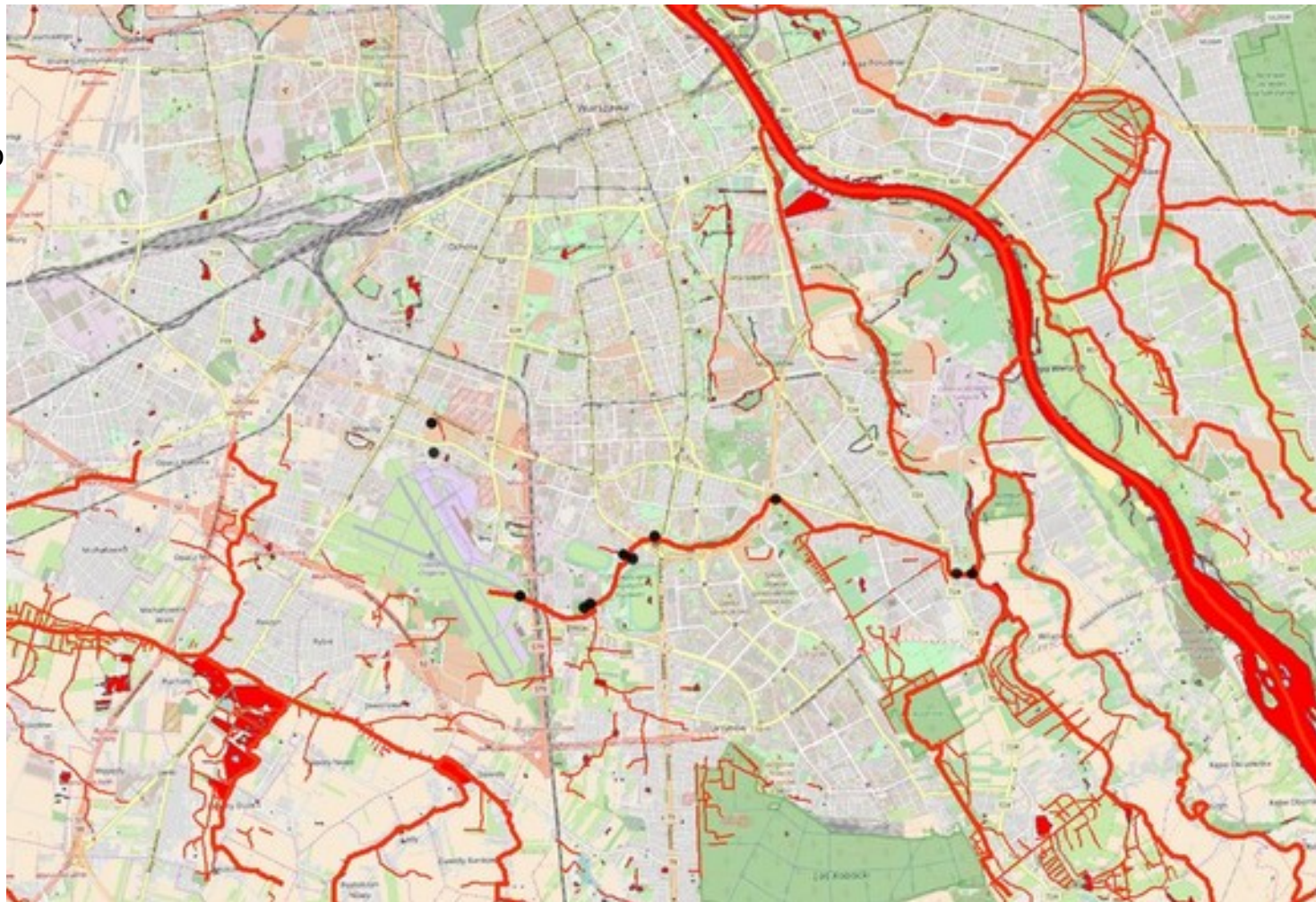




W 2015 roku wykonano monitoring Wilanówki i nadano jej czwartą klasę jakości. Najgorzej oceniono stan bezkręgowców dennych. Według ówczesnych kryteriów oceny parametry fizyczno-chemiczne były w klasie 1 lub 2. Z zanieczyszczeń chemicznych normy przekraczały tylko benzo- α -piren i benzo(g,h,i)perylene.



Poza rutynowym monitoringiem od sierpnia 2015 do lipca 2016 przeprowadzono tzw. monitoring badawczy w 7 punktach potoku i kilku stawach



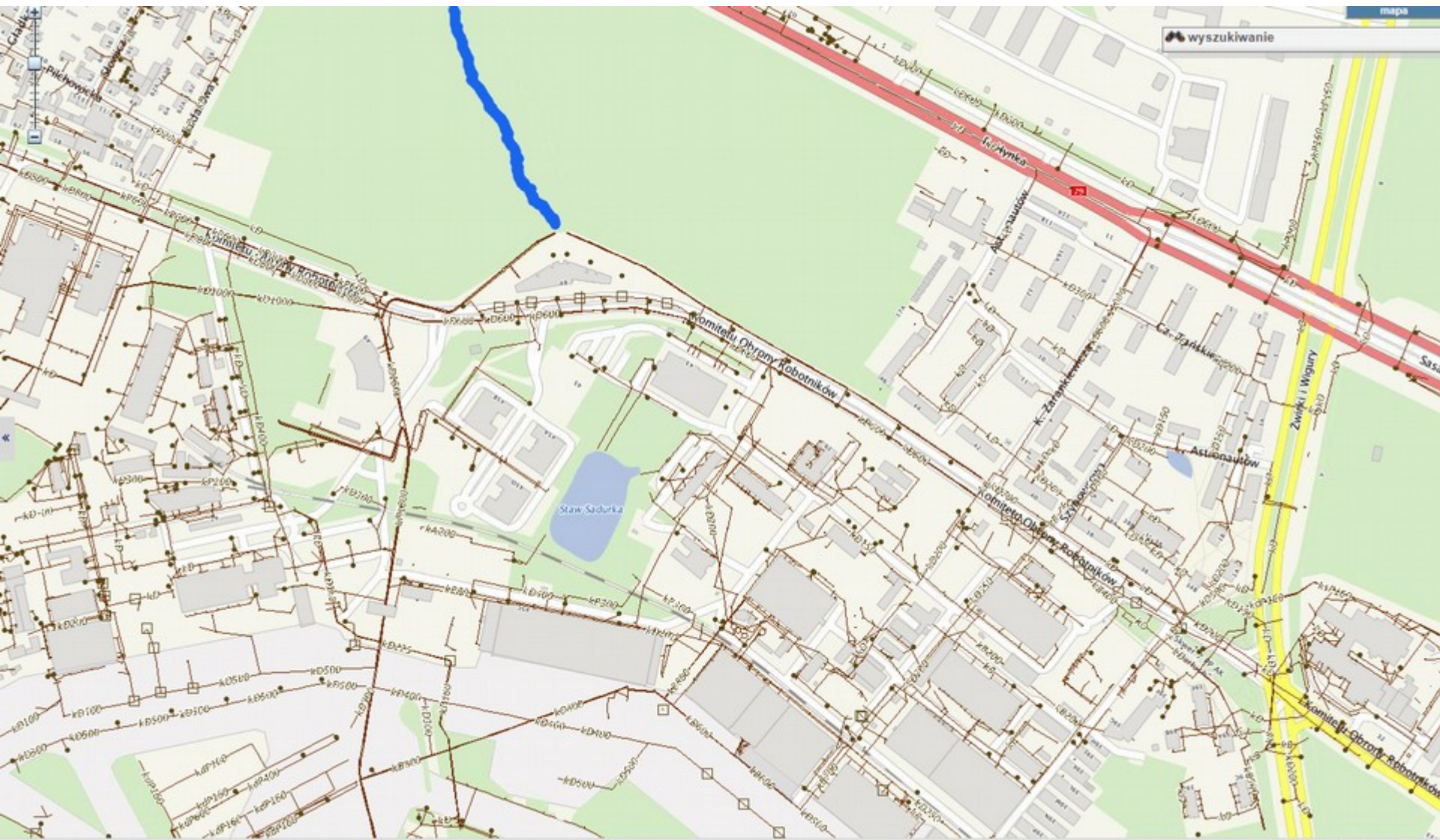


GŁÓWNY INSPEKTORAT OCHRONY ŚRODOWISKA

BYTKI WŁASNOSC PLANY zagospodarowania NIERUCHOMOŚCI miejskie CMENTARZE Rejestr Cen i Wartości Nieruchomości ROWERY Mapa OZE **Geodezja** ADAPTCITY MAPA akustyczna

ZAKRESY PRAC GEODEZYJNYCH







mapa.um.warszawa.pl/mapaApp1/mapa?service=geodezja



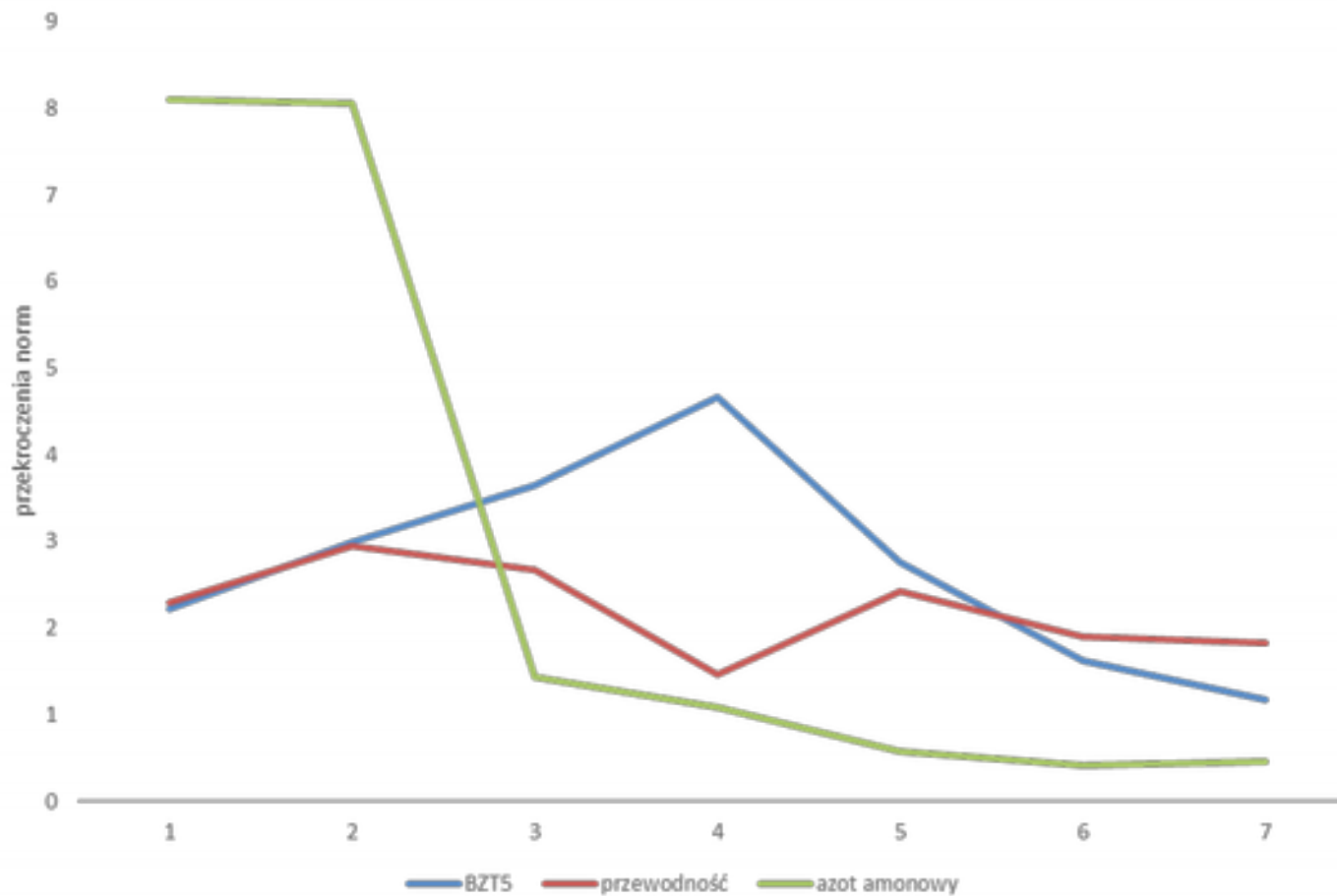
- ZABYTKI
- WŁASNOŚĆ
- PLANY zagospodarowania
- NIERUCHOMOŚCI miejskie
- CMENTARZE
- Rejestr Cen i Wartości Nieruchomości
- ROWERY
- Mapa OZE
- Geodezja**
- ADAPTCITY
- MAPA akustyczna

- XY
- ZAKRESY PRAC GEODEZYJNYCH



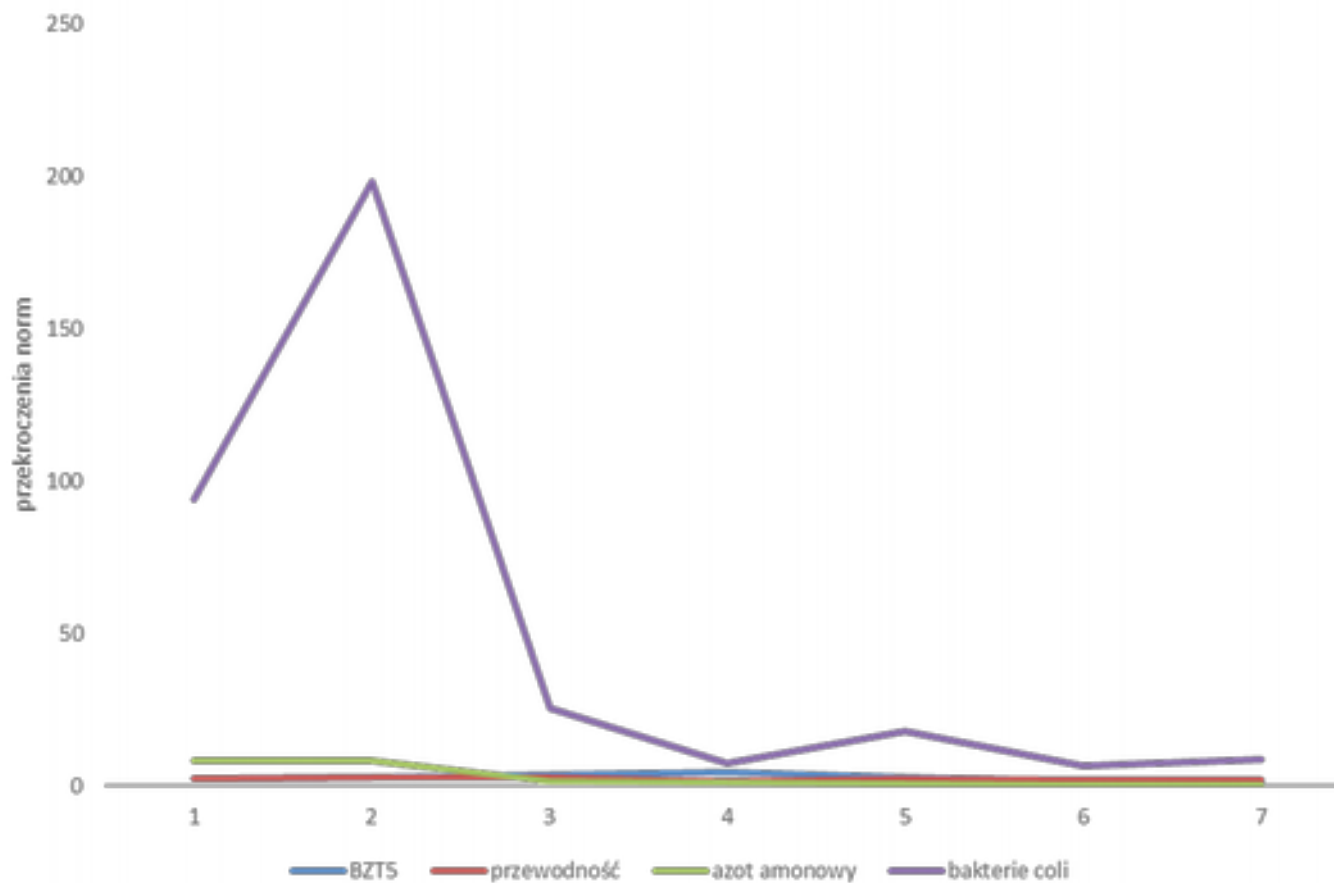


zanieczyszczenie Potoku Służewieckiego 2015/2016



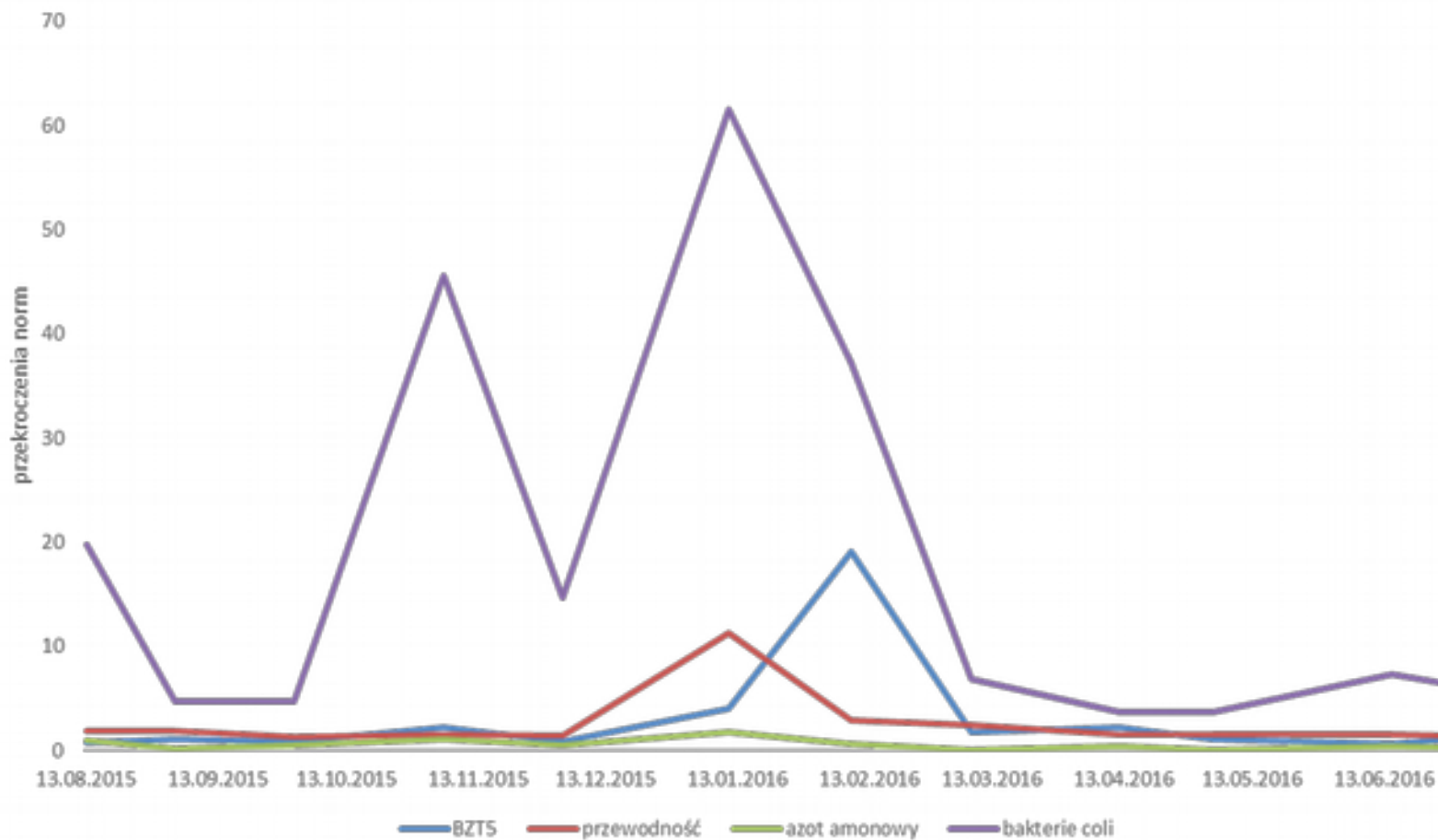


zanieczyszczenie Potoku Służewieckiego 2015/2016





zanieczyszczenie Potoku Służewieckiego w punkcie Fosa





Najprostszą metodą oczyszczania tego typu zanieczyszczeń jest samooczyszczanie przez szuwały. Wykaszanie i bagrowanie jest prostą drogą do degradacji i zakwitów

(fotografie: Piotr Panek)

